



## 多参数水质快速测定仪

Ref: M10IntC V2



工业及市政废水, 水处理, 渔业养殖, 环境检测。特别是江河湖泊、

海洋污染监督。快速、方便、准确、多参数、高性能, 二十一世纪世界领导产品

水深 60m, 水浅 5cm, 现场即刻读出多项常检水质参数

- W-Multi-10 水质传感器是一支由微计算机支持管理的智能传感器, 也是一套完整的水质分析器。固化有样品温度, 样品压力, 传感器内部温度检测功能
- 电化学电极自动离子强度校正、温度补偿。包括溶解氧盐度自动校正
- 高智能/最新数字技术/通信标准

- 带有实时时钟; 打印或输出测试数据, 都附有测试时间
- 可以手动或自动记录测试值。如果处于自动状态, 当前小时内记录每整分平均数, 当天记录每整小时平均数据; 当月记录每整天平均数据; 当年记录每月平均数据; 记录 3 年整平均历史数据; 手动记录可达 1500 组数据
- 水中或大气中自动识别, 水深度, 海拔高度自动计算; 自动搅拌装置; 自动换档, 任何参数宽量程, 高精度测量;
- 多项指标达到或超过 YSI 6800, HYDAC, ORION 1260, GLI 900s, HORIBA U-10 等同类仪器;
- 配有 RS232 (RS485) 通信总线接口, 符合 IEEE1451.2 标准。可方便地直接连接于用户计算机分析系统;
- AquaWin 微机采集软件可以进行大量数据保存, 年月日趋势曲线化分析和统计分析。

## ■ 多参数测试

- 初装电导率 (COND, 总盐度 SAL/TDS)、浊度 (TURB)、pH、溶解氧 (DO)、温度五个参数;
- 可以由用户要求装配含油量 (OCA/TOC)。同时可以装配其它 7 个化学电极探头。可选硬度、 $\text{NH}_3/\text{NH}_4^+$ 、 $\text{Br}^-$ 、 $\text{Cd}^{+2}$ 、 $\text{Ca}^{+2}$ 、 $\text{CO}_2/\text{CO}_3^{-2}$ 、 $\text{Cl}^-/\text{Cl}_2$ 、 $\text{ClO}_4^-$ 、 $\text{Cu}^{+2}$ 、 $\text{CN}^-$ 、 $\text{F}^-$ 、 $\text{BF}_4^-$ 、 $\text{I}^-$ 、 $\text{Li}^+$ 、 $\text{Pb}^{+2}$ 、 $\text{NO}_3^-$ 、 $(\text{NO}_x)_i/\text{NO}_2^-$ 、 $\text{K}^+$ 、 $\text{Ag}^+/\text{S}^{-2}$ 、 $\text{Na}^+$ 、 $\text{SCN}^-$ 、 $\text{Ca}^{+2}/\text{Mg}^{+2}$  以及 ORP、 $\text{X}^+/\text{X}^-$  等; D 型, 配压力探头以测水深和 P.Secchi 透明度;

## ■ 可配多种测试仪/多用途

- 配置 HBD4w 手持式测试仪, 即可以在 实验室用, 现场用, 管道用, 池/釜用, 江河湖泊, 海洋深水区
- BD4/5 智能变送器/测控器: 在线测试用, 具有最新通信技术, 符合 IEEE1451.2/1 标准
- 配套有多种采样器和安装适配器

## ■ 使用方便

- 不论是在化验室, 现场还是管线, 仅仅需要将探头浸入水中, 通电即可立即测得好几种参数。
- 可采用一个混合标准溶液标定, 也可以个别标定。后者可以获得更高的精度。
- 本机配置三维标定表和经验专业模式两种矫正方式。前者可以大大提高测试精度。特别是克服特殊地质成分的干扰, 和用户的特殊样品条件。

## ■ 综合测试变送器应用型号 Assemblies

## CPA26

规格/型号	测试参数	用途
WM 3s 01	温度、DO、SCT1121/TDS	地表水
WM 3s 01W	温度、DO、SCT1122/TDS	污水
WM 3s 01O	温度、DO、SCT1124/TDS	海洋水
WM 3s 01D	温度、DO、SCT1124/TDS、水深	海洋水
WM 3s 02	温度、pH、 $\text{NH}_3/\text{NH}_4^+$	养殖
WM 3s 03	温度、pH、DO	养殖

## CPA26

WM 4s 01	温度、pH、DO、ORP	
WM 5s 01-p	温度、pH、DO、浊度、SCT1121	纯水
WM 5s 01D-p	温度、压力/水深、pH、DO、浊度、SCT1121	纯水
WM 5s 01-i	温度、pH、DO、MLSS、SCT1122/TDS	污水
WM 5s 01D-i	温度、压力/水深、pH、DO、Turb/MLSS、SCT1122/TDS	污水
WM 5s 02	温度、pH、DO、ORP、SCT1121/SAL	渔业养殖
WM 5s 02D	温度、压力/水深、pH、DO、SCT/TDO、总溶解气体/ORP	渔业养殖
WM 6s 02	温度、pH、 $\text{Ca}^{2+}$ 、DO、SCT1122(TDS)、Turb/MLSS	
WM 6s 03	温度、pH、DO、 $\text{NO}_2^-$ 、 $\text{NH}_3$ 、 $\text{S}^{-2}$	渔业养殖
WM 6s 04	温度、pH、DO、 $\text{H}_2\text{S}$ 、 $\text{NH}_3$ 、SCT1122/SAL	

## CPA2103

## 多参数水质快速测定仪

WM 7s 01	温度、pH、DO、NO <sub>2</sub> <sup>-</sup> 、NH <sub>3</sub> 、S <sup>-2</sup> ,ORP	渔业养殖
WM 7s 01D	温度、压力/水深、pH、DO、NO <sub>2</sub> <sup>-</sup> 、NH <sub>3</sub> 、S <sup>-2</sup> ,ORP	渔业养殖
WM 7s 02	温度、pH、溶解氧 DO、NO <sub>2</sub> <sup>-</sup> 、氨氮 NH <sub>3</sub> 、S <sup>-2</sup> 、Cl <sub>2</sub>	海水养殖
WM 7s 03	温度、pH,DO,Cl <sub>2</sub> ,NO <sub>2</sub> <sup>-</sup> ,NH <sub>3</sub> ,S <sup>-2</sup> ,ORP	渔业养殖
WM 7s 04	温度、pH、溶解氧 DO、盐度、浊度、NO <sub>2</sub> <sup>-</sup> 、氨氮 NH <sub>3</sub>	海水/渔业
WM 8s 04	温度、pH、DO、Cl <sub>2</sub> 、NO <sub>2</sub> <sup>-</sup> 、NH <sub>3</sub> 、S <sup>-2</sup> ,总溶解气体/ORP	渔业养殖
WM 9s 02	温度、MLSS、SCT1121、DO、pH、Ca 硬度、CO <sub>2</sub> 、Na <sup>+</sup> 、Cl <sup>-</sup>	锅炉水

### CPA2104

WM 11s 02	温度、pH、TURB、SCT1121、Ca <sup>+2</sup> 、LAS、Cl <sup>-</sup> 、F <sup>-</sup> 、CN <sup>-</sup> 、NO <sub>3</sub> <sup>-</sup> 、Cl <sub>2</sub>	饮用水
WM 13s 01	温度、pH、DO、MLSS、TDS、CO <sub>2</sub> 、Cl <sub>2</sub> 、Cl <sup>-</sup> 、Ca <sup>+2</sup> 、NO <sub>3</sub> <sup>-</sup> 、NO <sub>2</sub> <sup>-</sup> 、NH <sub>3</sub> 、O <sub>3</sub>	水产养殖
WM 13s 01D	温度、压力/水深、pH、DO、MLSS、TDS、CO <sub>2</sub> 、Cl <sub>2</sub> 、Cl <sup>-</sup> 、Ca <sup>+2</sup> 、NO <sub>3</sub> <sup>-</sup> 、NO <sub>2</sub> <sup>-</sup> 、NH <sub>3</sub> 、O <sub>3</sub>	水产养殖

### CPA2202

WM 6s 01	温度、pH、DO、浊度/MLSS、电导率(TDS)、水中油 (OCA)	
WM 6s 02	温度、pH、DO、水中油 (OCA/COD)、NH <sub>4</sub> <sup>+</sup> /NH <sub>3</sub> 、Cl <sub>2</sub>	

### CPA2203

WM 8s 01	温度、pH、TDS、OCA、Cl <sup>-</sup> 、S <sup>-2</sup> 、F <sup>-</sup> 、BF <sub>4</sub> <sup>-</sup>	农水
WM 8s 02	温度、pH、DO、MLSS、OCA、CN <sup>-</sup> 、S <sup>-2</sup> 、F <sup>-</sup>	渔业水
WM 8s 03	温度、pH、DO、MLSS、OCA、CN <sup>-</sup> 、S <sup>-2</sup> 、NH <sub>4</sub> <sup>+</sup> /NH <sub>3</sub>	海洋
WM 9s 01	温度、pH、MLSS、OCA、CN <sup>-</sup> 、S <sup>-2</sup> 、NH <sub>3</sub> 、F <sup>-</sup> 、LAS	污水

### CPA2204

WM 11s 01	温度、pH、DO、OCA、Cl <sup>-</sup> 、NO <sub>3</sub> <sup>-</sup> 、NO <sub>2</sub> <sup>-</sup> 、NH <sub>3</sub> 、F <sup>-</sup> 、CN <sup>-</sup> 、LAS	地面水
WM 12s 01	温度、pH、DO、OCA、Cl <sup>-</sup> 、NO <sub>3</sub> <sup>-</sup> 、NO <sub>2</sub> <sup>-</sup> 、NH <sub>3</sub> 、F <sup>-</sup> 、CN <sup>-</sup> 、LAS、叶绿素	地面水

★压力测试可以换算水深，并方便地测试透视度。没有压力项的配置增加压力项时，型号为表列型号后加“D”。

★注意电导率和浊度选型，参数低限。MLSS 为高浊传感器。

\* 有此项目(即液膜电极)变送器不宜于在线长期连续使用，连续 3-5 天须更换并晾干电极。固体电极维护周期 10-30 天，打磨一下。

### 使用条件 Environmental & Sampling Conditions

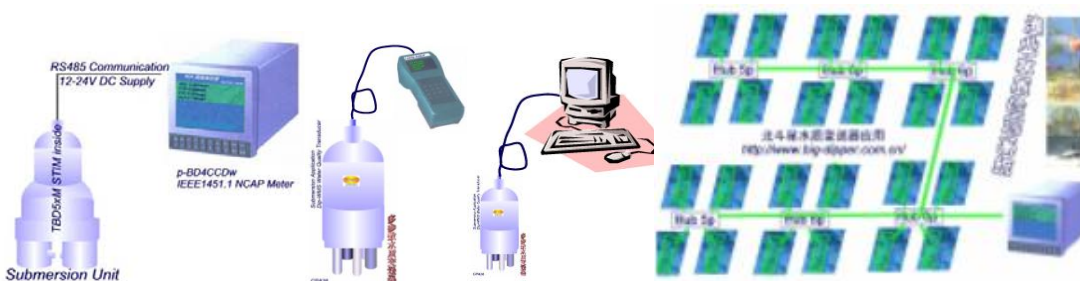
环境温度	环境湿度	样品温度	样品压力
-20~70℃	0~100 %RH	-0~40/50℃	<1.7~6kgf/cm <sup>2</sup>

3) 由微机和 M10 组成的固定场所远传测试系统

### 可选分析器/仪表

测试仪	用途	特点	备注
HBD5w 手持式测试仪	便携测试用	轻便 2×16 字符显示, 20 键键盘	参看 HBD4/5 测试仪资料
p-BD4w 测试仪	在线测试用	轻便 2×16 字符显示, 20 键键盘	参看 BD4/5 智能变送器资料
DSP2000 显示操作器	多台仪器用	轻便 2×16 字符显示, 20 键键盘	参看 DSP2000 显示操作器资料

### 实用测试系统



- 1) pBD4MCDw 和 M10 组成的固定场所远传测试系统
- 2) 由 H-BD5w 和 M10 组成的便携式测试系统
- 3) 由微机和 M10 组成的固定场所远传测试系统
- 4) 现场总线仪器网络: STIMcom 或 Modbus 协议, RS485 总线

**包装:** 专用皮箱 **净重量:** 0.75-3kg; **包装重量:** 1.75-5kg



## 水质在线变送器系列

水质变送器: <http://www.big-dipper.com.cn/Products/Water>

电化学变送器简介: <http://www.big-dipper.com.cn/Products/BD3000/CPT3200/CPT3200IntC.htm>

电化学传感器列表: [http://www.big-dipper.com.cn/Products/BD3000/CPelectrodeList\\_C.htm](http://www.big-dipper.com.cn/Products/BD3000/CPelectrodeList_C.htm)

电导率变送器简介: <http://www.big-dipper.com.cn/Products/Liquid/Water/SCT/SCTIntC.htm>

浊度变送器简介: <http://www.big-dipper.com.cn/Products/Liquid/Water/Turbidity/TurbIntC.htm>

淤泥浓度变送器简介: <http://www.big-dipper.com.cn/Products/Liquid/Water/Mud/MudIntC.htm>

TDO(TOC/COD/BOD)变送器: <http://www.big-dipper.com.cn/Products/Liquid/Water/TDO/UV4120TDOIntC.htm>

多参数水质变送器: <http://www.big-dipper.com.cn/Products/Liquid/Water/wm10/wm10IntC.htm>

水质变送器应用示范: <应用示意图>

变送器辅助件: [http://www.big-dipper.com.cn/Products/Liquid/Water/WtParts\\_IntC.htm](http://www.big-dipper.com.cn/Products/Liquid/Water/WtParts_IntC.htm)

## BD4 测控器, BD5 变送器资料

<http://www.big-dipper.com.cn/Meters/>

BD4/5 简介资料: [http://www.big-dipper.com.cn/Meters/BD4\\_IntC.htm](http://www.big-dipper.com.cn/Meters/BD4_IntC.htm)

BD4 技术功能: [http://www.big-dipper.com.cn/Meters/BD4\\_TB\\_C.thm](http://www.big-dipper.com.cn/Meters/BD4_TB_C.thm)

BD4 选型资料参考 [http://www.big-dipper.com.cn/Meters/BD4\\_Sel\\_C.htm](http://www.big-dipper.com.cn/Meters/BD4_Sel_C.htm)

BD4\_5 测试系统常用组态: [http://www.big-dipper.com.cn/MetersBD4\\_Cfg\\_C.htm](http://www.big-dipper.com.cn/MetersBD4_Cfg_C.htm)

BD4 应用系统指导: [http://www.big-dipper.com.cn/Meters/BD4\\_AG\\_C.htm](http://www.big-dipper.com.cn/Meters/BD4_AG_C.htm)

## 通信协议相关资料

<http://www.big-dipper.com.cn/Network/>

Scm 通信协议

STIMcom 通信协议

IEEE1451.1 NCAP 网络控制器标准

IEEE1451.2 STIM 智能变送器标准